

PERANCANGAN DAN
PEMBUATAN APLIKASI RIKM
SEBAGAI ALAT BANTU
PENETAPAN KOMPETENSI INTI
INDUSTRI DAERAH (KIID)
KABUPATEN MAJALENGKA

by Tjutju Tarlih Dimyati

Submission date: 26-May-2021 08:22PM (UTC+0700)

Submission ID: 1594569269

File name: 8._20151001_Industrial_Service_Perancangan_dan_Pembuatan.pdf (1.46M)

Word count: 2384

Character count: 15280



journal

INDUSTRIAL SERVICES

Vol 1. No.1 Oktober 2015

JURUSAN TEKNIK INDUSTRI FAKULTAS TEKNIK
UNIVERSITAS SULTAN AGENG TIRTAYASA



JOURNAL INDUSTRIAL SERVICESS

Jurnal Keilmuan dan Penerapan Teknik Industri

Vol.1 No.1 Oktober 2015



9 772461 062002

Diterbitkan Oleh :

21
Jurusan Teknik Industri Fakultas Teknik

Universitas Sultan Ageng Tirtayasa

Cilegon - Banten

Penanggung Jawab:

Ketua Jurusan Teknik Industri

Penyunting Ahli :

Dr. Wahyudi Sutopo, ST.,MSi

Dr. Lovely Lady, ST.,MT

22
Dra. Putiri Bhuana Katili, MT

Hadi Setiawan, ST.,MT

Pemimpin Redaksi :

Akbar Gunawan, ST.,MT

Anggota Redaksi :

22
Bobby Kurniawan, ST.,MT

Putro Ferro Ferdinant, ST.,MT

Setting dan Layout :

Ade Irman S M S, ST., MT

Pelaksana Teknis :

Erry Hajiawati, A.Md

Alamat Redaksi :

Ged. Lt II.15

Jl. Jend. Sudirman Km.3 Cilegon 42435

PENGANTAR REDAKSI

Assalamu'alaikum Wr.Wb

Alhamdulillah Segala Puji Milik Allah SWT, Hanya dengan izin-Nya akhirnya Journal Industrial Serviceess Volume 1 Nomor 1 hadir di hadapan pembaca.

Jurnal ini adalah wadah untuk publikasi yang berkaitan dengan keilmuan dan penerapan Teknik Industri.

Semoga jurnal ini dapat memberikan sumbangsih keilmuan bagi pembacanya.

Wassalamualaikum Wr.Wb

Terima kasih dan Selamat Membaca

Cilegon, Oktober 2015

Redaksi

Vol 1, No 1 (2015)

Table of Contents

Vol. I No. 1 Oktober 2015

[Model Dinamis Persediaan Tiga Produk dengan Penjualan Bersama PDF](#)

Hennie Husniah, Asep K. Supriatna

[Pengaruh Human Capital dalam Menjalankan Rencana Strategis Perusahaan PDF](#)

Santi Riana Dewi

[Pengukuran Faktor-Faktor yang Mempengaruhi Keberhasilan Implementasi Knowledge Management](#)

Tri Joko Wibowo

[Penentuan Demand Dan Nilai Tambah Produk Industri Kreatif Pada Pasar Lokal PDF](#)

Made Irma Dwiputranti, Adriyani Oktora, Dodi Permadi

[The Strategy of Increasing Occupancy Rate at Neo Candi Hotel Using IE Matrix and SWOT Matrix](#)

Rudy Vernando Silalahi, Linasani Hadi, Ivander Immanuel

[Mengukur Indeks Kepuasan Masyarakat dan Menentukan Prioritas Perbaikan Melalui Potential Gain In Customer Value \(Studi Kasus: Samsat Kota Cilegon\)](#)

Puput Puspitasari, Shanti Kirana Anggraeni, Nuraida Wahyuni

[Analisa Keseimbangan Lintasan Dengan Menggunakan Metode Helgeson-Birnie \(Ranked Positional Weight\) Studi Kasus PT. D](#)

Adi Kristianto, V. Reza Bayu Kurniawan

[Analisis Biaya dan Pengembalian Modal Investasi Pembelian Truck Trailer Studi Kasus di PT Iron Bird Pool Cikarang Tahun 2015](#)

Made Irma Dwiputranti, Rizky Dwi Anggoro

[Strategi Peningkatan Jumlah Konsumen di Rumah Makan Long's Food PDF](#)

A.M. Panjaitan, E. Jobiliong, Jony Jony

[Rancangan Proses Bisnis HIPPAM \(Himpunan Penduduk Pengguna Air Minum\) Tirta Tentrem Desa Kare Kecamatan Kare Kabupaten Madiun](#)

Bustanul A. Noer, D. H. Elfazia

[Study Kelayakan Bisnis Pendirian Fun Day Care Centre di Lippo Village, Tangerang-Banten](#)

Rudy Vernando Silalahi, Andry Manodotua Panjaitan, Ryan Hermawan

[Pengukuran Kinerja Perusahaan dengan Metode Performance Prism di PT. XYZ PDF](#)

Putiri Bhuana Katili, Hadi Setiawan, Yogi Rahabistara

[Optimasi On Time In Full Delivery Produk Dengan Metode Six Sigma di Perusahaan Adhesive Hartono Hartono](#)

[Usulan Perbaikan Meja Kerja Yang Ergonomis Untuk Proses Pemasangan Karet Kaca Pada Kendaraan Niaga Jenis TD di PT XYZ](#)

Ririn Regiana Dwi Satya

[Perancangan dan Pembuatan Aplikasi RIKM Sebagai Alat Bantu Penetapan Kompetensi Inti Industri Daerah \(KIID\) Kabupaten Majalengka](#)

Tjutju Tarliah, Dedeh Kurniasih, Deni Iskandar

[Pengendalian Persediaan Drop Cable Aerial G.657 2SC/UPC 35M untuk Proyek Instalasi Kabel Rumah dengan Model Probabilistik Sederhana \(Studi Kasus di PT Industri Telekomunikasi Indonesia\)](#)

Made Irma Dwiputranti, Maria Devi Sinaga

[Desain Kemasan dan Perancangan Logo Kue Tradisional dalam Upaya Meningkatkan Pangsa Pasar](#)

Dessi Mufti, Aidil Ikhsan, Yesmizarti Muchtiar, Inna Kholidasari, Irvandy Syaputra

[Distribution Requirement Planning Sediaan Obat dan Perlengkapan Kesehatan Konsumen/Agen PT. SBF Cirebon](#)

Dony Susandi, Tito Widiyanto

[Pengembangan Foldable Hand Tractor untuk Pengolahan Lahan Miring](#)

Farid Rizayana, Herman Somantri

[Penerapan Ergonomi Total Untuk Meningkatkan Produktivitas Kerja Perajin Permata](#)

M. Yusuf

[Identifikasi Kinerja dengan Field Review Method berdasarkan Beban Kerja Mental Perawat dengan Metode NASA-TLX \(Studi Kasus: Unit Dahlia ICU/ICCU RS. Krakatau Medika Cilegon\)](#)

Ani Umyati, Rienny Yurike Sianipar

[Pengendalian Persediaan Bahan Kimia di UBOH PLTU Banten 1 Suralaya PT. Indonesia Power](#)

Dyah Lintang Trenggonowati, Roni Pati

[Desain dan Pengembangan Produk Sepeda Motor Roda Tiga dengan Basis Produksi IKM PDF](#)

Farid Rizayana

[Analisa Kekuatan Perkerasan Runway, Taxiway, dan Apron \(Studi Kasus Bandar Udara Soekarno Hatta dengan Pesawat Airbus A-380\)](#)

Rindu Twidi Bethary, Muhammad Fakhuriza Pradana, Suni Basidik

[Konsep Rancangan Alat Ukur Resiko Ergonomi PDF](#)

Yayan Harry Yadi

[Analisis dan Pengukuran Nilai Efektivitas Mesin Spinning Poy Menggunakan Metode Overall Equipment Effectiveness \(OEE\) di PT XYZ](#)

Muhamad Khairul Mas'ud Sahib, Ade Irman S.M.

[Pengaruh Tebal Blank dan Viskositas Pelumas Terhadap Nilai Stretchability dan Kekerasan Dinding Kubah Baja DDQ SPCE- SD](#)

Ali Alhamidi, Abdul Aziz, Abdul Taufik Akbar, Hamilah Fikria

[Program Aplikasi Analisis Frekuensi Menggunakan Visual Basic 2010](#)

Restu Wigati, Soelarso Soelarso, Metadilisa Habi

[Partisipatori Ergonomi: Redesain Hand Tools Pertanian Menurunkan Kebosanan Kerja](#)

Wahyu Susihono, Kulsum Kulsum

PERANCANGAN DAN PEMBUATAN APLIKASI RIKM SEBAGAI ALAT BANTU PENETAPAN KOMPETENSI INTI INDUSTRI DAERAH (KIID) KABUPATEN MAJALENGKA

Tjutju Tarliah¹, Dedeh Kurniasih², Deni Iskandar²

¹Program Studi Teknik Industri, Universitas Pasundan, Bandung, Indonesia

²Program Studi Teknik Industri, Universitas Pasundan, Bandung, Indonesia
(tjutjutarliah@gmail.com, nazlaigra@yahoo.co.id)

Abstrak

Untuk menyusun strategi pengembangan industri di suatu daerah, perlu ditetapkan terlebih dahulu kompetensi inti industri di daerah tersebut. Tahap pertama yang harus dilakukan adalah mengidentifikasi produk-produk unggulan atau yang berpotensi sebagai unggulan yang ada di daerah kajian, sebagai dasar untuk melakukan analisis mengenai karakter basis ekonomi dan masalah yang dihadapi. Luas daerah dan jumlah komoditas atau produk yang berpotensi sebagai unggulan yang ada di suatu daerah, akan sangat berpengaruh terhadap waktu yang diperlukan untuk melakukan kajian, sehingga perlu dibuat alat bantu yang akan mempercepat proses analisis data. Pada penelitian ini dibahas perancangan dan pembuatan aplikasi RIKM (Rancangan Industri Kecil Menengah) untuk menyusun *data base* komoditas-komoditas unggulan pada sejumlah IKM yang tersebar di Kabupaten Majalengka. Aplikasi tersebut dibuat dengan menggunakan *Visual Basic VB.6*. Berdasarkan hasil aplikasi tersebut, Kabupaten Majalengka memiliki 9.348 unit usaha yang tersebar untuk 26 kecamatan, dengan penyerapan tenaga kerja sebesar 45.913 orang.

Kata kunci – komoditas unggulan, kompetensi inti, database

I. PENDAHULUAN

9

Berdasarkan Visi Pembangunan Nasional Jangka Panjang 2025 dan Tujuan 2020, telah disusun Kebijakan Pembangunan Industri Nasional yang tertuang dalam Peraturan Presiden (Perpres) Nomor 28 Tahun 2008. Implementasi Kebijakan Industri Nasional dilakukan secara terintegrasi di seluruh daerah di Indonesia melalui sinergi antara perencanaan di tingkat nasional atau pusat dan perencanaan di tingkat daerah. Hal ini dilakukan dengan dua pendekatan sekaligus, yaitu pendekatan atas-bawah (*top-down*), dan pendekatan bawah-atas (*bottom-up*). Pada pendekatan *top-down*, pemerintah menetapkan Klaster Industri Prioritas dari hasil pemetaan yang terdiri dari 35 industri prioritas yang dipilih berdasarkan kemampuan nasional untuk bersaing di pasar domestik dan internasional, sedang pada pendekatan *bottom-up*, pembangunan daerah harus berdasarkan keunikan daerah tersebut dan mendorong kemandirian daerah yang tidak dapat ditiru daerah lain, atau dikenal dengan basis Kompetensi Inti Industri Daerah (KIID). Hal ini berarti setiap daerah harus mengembangkan keunggulan kompetitifnya melalui pemilihan dan pengembangan produk unggulan daerah, sehingga daerah tersebut dapat berkonsentrasi pada produk unggulannya. Dengan demikian, pembinaan yang dilakukan akan lebih fokus,

efisien, dan efektif, sehingga daya saing produk yang dihasilkan dapat ditingkatkan dan nilai tambah ekonomi daerah juga meningkat.

Sesuai dengan sumber dan perkembangan konsep kompetensi inti, maka dalam usaha membangun kompetensi inti (baik berupa produk, layanan atau komoditi) seharusnya memperhatikan kriteria-kriteria yang relevan dengan kebutuhan peningkatan daya saing, yaitu keunikan (dan sulit ditiru), kemampuan memberi manfaat lebih, atau kemampuan memberi keuntungan yang lebih efisien. Pada konteks daerah, pemilihan kompetensi inti seharusnya mempertimbangkan kondisi daerah dengan tetap memperhatikan kriteria persaingan seperti: adanya nilai tambah yang tinggi, adanya sifat yang unik, adanya keterkaitan dan peluang untuk bersaing di pasar luar daerah (bahkan internasional). Dengan kata lain, pemilihan dan penentuan kompetensi inti seharusnya memberi dampak yang besar dalam memberi stimulus perekonomian daerah. Yang lebih penting lagi hal tersebut harus dilakukan dengan memperhatikan kemampuan sumberdaya daerah.

Permasalahan yang dihadapi saat ini adalah bahwa perencanaan pengembangan industri daerah berbasis pada produk unggulan ini belum dilakukan oleh setiap daerah

di Indonesia, meskipun telah diamanatkan dalam Perpres Nomor 28 Tahun 2008. Demikian juga dengan perencanaan pembangunan industri di beberapa Kota/Kabupaten yang ada di Jawa Barat, yang salah satunya adalah Kabupaten Majalengka. Dipilihnya Kabupaten Majalengka sebagai daerah kajian adalah karena di daerah ini akan dibangun Bandara Internasional. Secara langsung atau tidak langsung kondisi ini akan menyebabkan meningkatnya aksesibilitas Kabupaten Majalengka sehingga akan terjadi peningkatan transaksi barang/jasa di Kabupaten Majalengka, termasuk transaksi dari barang-barang yang dihasilkan oleh sektor industri.

Berdasarkan hasil wawancara dengan Dinas Perindustrian dan Perdagangan Kabupaten Majalengka selaku instansi yang bertanggung jawab terhadap pengembangan industri di daerah, hingga saat ini belum ada kajian pengembangan produk unggulan di daerah Kabupaten Majalengka. Demikian juga pada dokumen perencanaan SKPD (Renstra) Disperindag maupun RPJMD Kabupaten Majalengka belum mencantumkan fokus pengembangan industri berbasis pada produk unggulan daerah atau kompetensi inti industri daerah. Kondisi ini menunjukkan perlunya melakukan identifikasi produk unggulan daerah Kabupaten Majalengka sebagai tahap awal dari pengembangan industri berbasis kompetensi inti industri daerah untuk Kabupaten Majalengka.

Luas daerah yang dikaji dan jumlah komoditas atau produk yang berpotensi sebagai unggulan di daerah tersebut, akan sangat berpengaruh terhadap waktu yang diperlukan untuk melakukan kajian. Saat ini Kabupaten Majalengka terdiri dari 26 kecamatan dengan ragam kegiatan industri dan komoditas yang cukup banyak. Pembagian batas administrasi Kabupaten Majalengka dapat dilihat pada Gambar 1. Karena itu agar proses pengolahan dan analisis data dapat dilakukan dengan lebih efektif, maka perlu dibuat alat bantu yang akan mempercepat proses analisis data. Untuk itu, pada penelitian ini dibahas perancangan dan pembuatan aplikasi RIKM (Rancangan Industri Kecil Menengah) untuk menyusun data base komoditas-komoditas unggulan pada sejumlah IKM yang tersebar di Kabupaten Majalengka. Aplikasi tersebut dibuat dengan menggunakan Visual Basic VB 6.

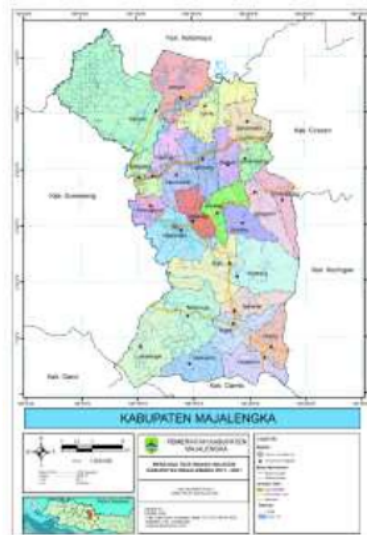
II. METODOLOGI

Aplikasi RIKM dirancang sebagai alat bantu penyusunan data base komoditas-komoditas unggulan sejumlah Industri Kecil Menengah (IKM) yang ada di Kabupaten Majalengka. Berdasarkan hasil survei diperoleh data bahwa Kabupaten Majalengka terdiri dari 26 kecamatan dengan jumlah jenis industri, jenis komoditas, dan jumlah unit usaha yang berbeda-beda di masing-masing kecamatan. Agar pengolahan dan analisis data yang diperlukan untuk menetapkan kompetensi inti industri daerah Kabupaten Majalengka ini dapat dilakukan dengan

efektif, maka pembuatan aplikasi RIKM ini dibagi ke dalam 14 kegiatan, yaitu:

1. Pengelompokan data hasil survei
2. Perancangan Data Base
3. Perancangan Program dengan VB.6
4. Pembuatan Menu Utama dengan VB.6
5. Pembuatan Form Daerah Industri Kab. Majalengka dengan VB.6
6. Pembuatan Form Jenis Industri Kab. Majalengka dengan VB.6
7. Pembuatan Form Jenis Komoditi Kab. Majalengka dengan VB.6
8. Pembuatan Form Rekapitulasi Data Industri dengan VB.6
9. Pembuatan Laporan Data Jenis Industri, Daerah dan Komoditi Kabupaten Majalengka dengan Crystal Report
10. Percobaan 1: koneksi setiap form dan penggunaan command setiap form
11. Penginputan Data Jenis Industri, Daerah, dan Komoditi Kab. Majalengka
12. Perancangan tampilan (GUI) aplikasi RIKM Kab. Majalengka
13. Compile aplikasi RIKM Kab. Majalengka menjadi bentuk .exe
14. Percobaan 2: Penginstallan RIKM Kab. Majalengka yang sudah di compile

Seluruh kegiatan di atas dirancang agar aplikasi RIKM dapat dengan mudah diinstal dan dioperasikan oleh para pelaku IKM, Dinas Perindustrian dan Perdagangan Kabupaten Majalengka, maupun pihak-pihak lain yang terkait dan berkepentingan dengan pengembangan produk unggulan di daerah Kabupaten Majalengka.



GAMBAR 1. Peta Batas Administrasi di Kabupaten Majalengka

III. HASIL

Sebagai bagian dari serangkaian proses yang harus dilakukan untuk menentukan Kompetensi Inti Industri Daerah Kabupaten Majalengka, pembuatan aplikasi RIKM ini diharapkan akan memberikan kontribusi yang cukup besar, baik dari segi waktu maupun kemudahan pengolahan data. Adapun hasil yang diperoleh dari perancangan aplikasi ini adalah sebagai berikut.

1. Pengelompokan data hasil survei

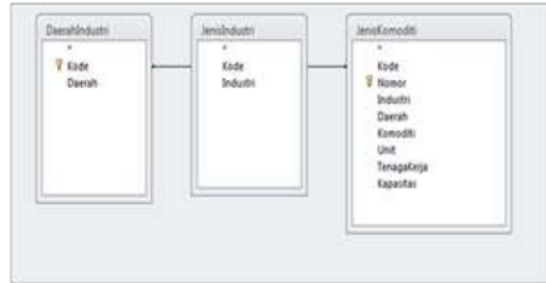
Data yang diperoleh dari hasil survei pendahuluan ke seluruh kecamatan yang ada di kabupaten Majalengka dikelompokkan sebagai berikut:

- Data daerah kabupaten Majalengka yang dikelompokkan berdasarkan kecamatan
- Jenis kegiatan industri yang dilakukan
- Jenis komoditas
- Jumlah unit usaha
- Jumlah tenaga kerja

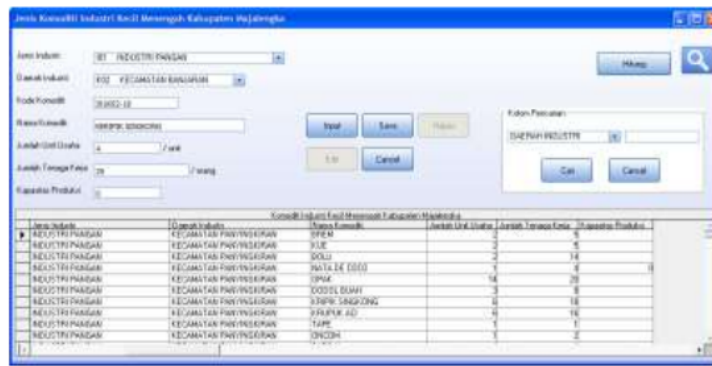
2. Perancangan Data Base

Database sendiri merupakan bagian yang digunakan untuk menyimpan data yang telah dikelompokkan berdasarkan jenis data yang dibutuhkan. Database yang digunakan dalam pembuatan aplikasi ini adalah

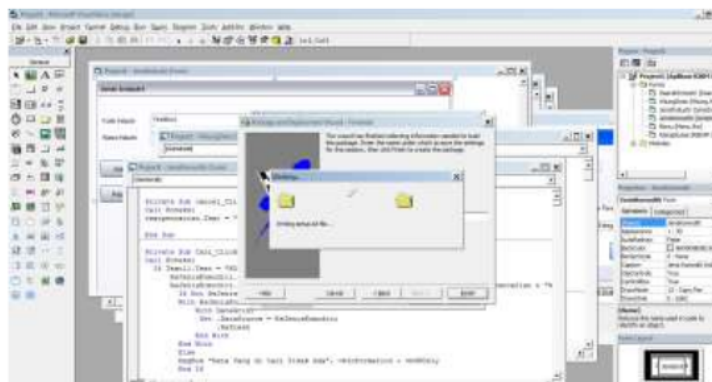
dengan menggunakan aplikasi *Microsoft Access 2010*. Dalam database ini dibagi menjadi tiga tabel, yaitu Tabel Daerah Industri, Tabel Jenis Industri, dan Tabel Jenis Komoditi seperti ditunjukkan pada Gambar 2 berikut ini. Untuk tampilan hasil input data pada aplikasi RIKM ditunjukkan pada Gambar 3. Sedangkan tampilan Aplikasi RIKM yang telah *dcompile* dapat dilihat pada Gambar 4.



GAMBAR 2. Tampilan Rancangan Tabel Data Base



GAMBAR 3. Tampilan Hasil Input Data Aplikasi RIKM



GAMBAR 4. Tampilan Aplikasi RIKM yang telah *dcompile*

V. ANALISIS

Pada prinsipnya Aplikasi RIKM ini dibuat untuk membantu pemerintah daerah dalam penyusunan database berkaitan dengan potensi yang dimiliki oleh daerah tersebut, dalam hal ini Kabupaten Majalengka. Seringkali data yang tersimpan di pemerintahan daerah berbeda dengan data di lokasi/masyarakat industri kecil menengah. Selain itu memungkinkan juga adanya penambahan atau pengurangan jenis usaha, jumlah tenaga kerja, jenis komoditi di Kabupaten Majalengka. Aplikasi RIKM dibuat dengan model sederhana sehingga dapat dioperasikan dengan mudah. Agar data potensi daerah di Kabupaten Majalengka terus terpantau sebaiknya pemutakhiran database dilakukan dalam interval waktu yang terjadwal, misalnya setiap 6 (enam) bulan sekali atau 1 (satu) tahun sekali.

Sehingga diharapkan pemerintah Kabupaten Majalengka memiliki data otentik tentang pemetaan potensi daerahnya sendiri, sehingga memudahkan dalam penentuan kompetensi inti industri daerah yang dipilihnya.

V. KESIMPULAN

Aplikasi *RIKM* merupakan aplikasi yang sederhana, mudah dipahami, dan mudah untuk dioperasikan (*user-friendly*) tetapi sangat efektif untuk digunakan dalam pengolahan data. Hal ini dimaksudkan agar aplikasi ini dapat dengan mudah diinstal dan dioperasikan oleh para pelaku IKM, Dinas Perindustrian dan Perdagangan Kabupaten Majalengka, maupun pihak-pihak lain yang terkait dan berkepentingan dengan pengembangan produk unggulan di Kabupaten Majalengka.

Meskipun aplikasi *RIKM* ini dirancang dan dibuat untuk digunakan di Kabupaten Majalengka sebagai daerah kajian, namun rancangan aplikasi ini memungkinkan daerah lain untuk menggunakannya dengan memasukkan data yang ada di daerah bersangkutan.

UCAPAN TERIMA KASIH

Tidak lupa kami mengucapkan terima kasih kepada:

1. Pemerintah daerah Kabupaten Majalengka
2. Kepala Bagian Dinas Perindustrian, Perdagangan dan Koperasi Kabupaten Majalengka beserta staf.
3. Para pelaku IKM (industri kecil menengah) Kabupaten Majalengka
4. Universitas Pasundan Bandung

DAFTAR PUSTAKA

- [1] Arthurs, David, Erin Cassidy, Charles H. Davis, 2009, *Indicators to support innovation cluster policy*, *Int. J. Technology Management*, Vol. 46, No. 3/4.
- [2] Casely, D. and Kumar, K, 1987, *Project Monitoring and Evaluation in Agriculture*. Baltimore: Johns Hopkins.
- [3] Irawati, Dessy, 2007, *Strengthening Cluster Building in Developing Country alongside the Triple Helix: Challenge for Indonesian Cluster- A Case Study of the Java Region*, MPRA Paper No. 5831, Munich
- [4] Japan International Cooperation Agency (JICA), 2004, *The Study on Strengthening Capacity of SMEs Clusters in Indonesia*, Jakarta
- [5] Meredith, Jack R. & Mantel Jr., Samuel J., 1995, *Project Management – A Managerial Approach*, John Wiley & Son.
- [6] Porter, M. E. (2000) *The Competitive Advantage of Nations*, London: Macmillan.
- [7] LPKBM MADCOMS, 2011, *Database Visual Basic 6.0 dengan Crystal Reports*, Andi Publisher.
- [8] Uus Rusmawan, 2011, *Visual Basic 6.0 untuk semua tingkatan*, Elex Media Komputindo.

PERANCANGAN DAN PEMBUATAN APLIKASI RIKM SEBAGAI ALAT BANTU PENETAPAN KOMPETENSI INTI INDUSTRI DAERAH (KIID) KABUPATEN MAJALENGKA

ORIGINALITY REPORT

27%
SIMILARITY INDEX

27%
INTERNET SOURCES

3%
PUBLICATIONS

8%
STUDENT PAPERS

PRIMARY SOURCES

1	core.ac.uk Internet Source	3%
2	uad.portalgaruda.org Internet Source	3%
3	media.neliti.com Internet Source	2%
4	docplayer.info Internet Source	2%
5	www.portalgaruda.org Internet Source	1%
6	rullyindrawanblog.files.wordpress.com Internet Source	1%
7	irceb.org Internet Source	1%
8	www.dusolier-e.com Internet Source	1%
9	bbkcp.kemenperin.go.id Internet Source	1%
10	repository.unissula.ac.id Internet Source	1%
11	pangestugusti.blogspot.com Internet Source	1%
12	www.uph.edu Internet Source	1%

13	Submitted to Korea Institute for International Economic Policy Student Paper	1 %
14	text-id.123dok.com Internet Source	1 %
15	www.humas.smkn1cilegon.com Internet Source	1 %
16	you-gonever.icu Internet Source	1 %
17	123dok.com Internet Source	1 %
18	mesin.ft.untirta.ac.id Internet Source	1 %
19	sinta3.ristekdikti.go.id Internet Source	1 %
20	www.researchgate.net Internet Source	1 %
21	doku.pub Internet Source	1 %
22	repository.untirta.ac.id Internet Source	1 %
23	www.diva-portal.org Internet Source	1 %
24	www.rrojasdatabank.info Internet Source	1 %
25	Submitted to Universitas Brawijaya Student Paper	1 %
26	id.123dok.com Internet Source	1 %

Exclude quotes On

Exclude bibliography On

Exclude matches < 1%